

GOBIERNO DEL PRINCIPADO DE ASTURIAS

CONSEJERÍA DE AGROGANADERÍA Y
RECURSOS AUTÓCTONOS

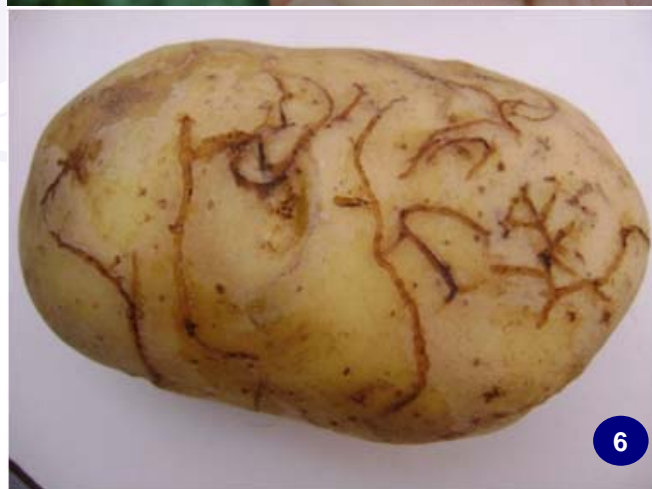
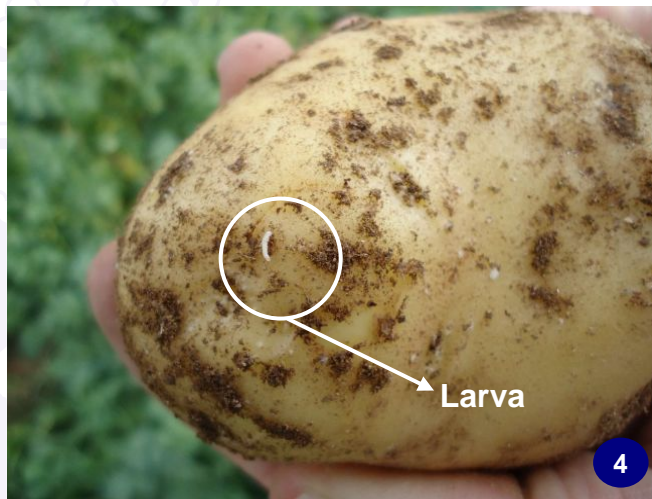
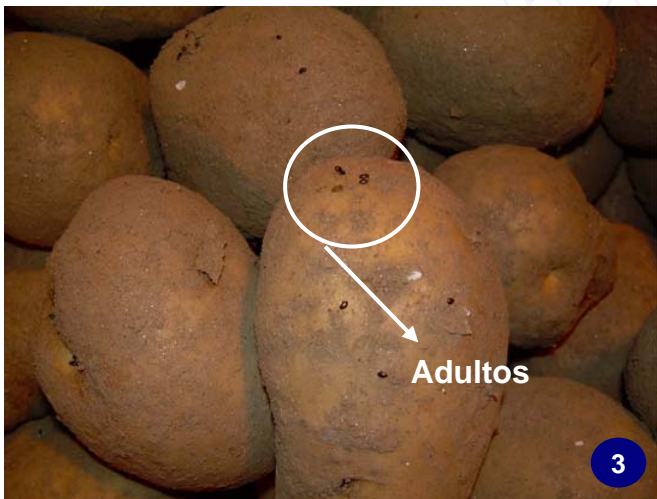
SECCIÓN DE SANIDAD VEGETAL

FICHA TÉCNICA 26/2014

Pulguillas de la patata

Epitrix spp.

(Coleoptera, Chrysomelidae)



[Fotos tomadas del Protocolo de Prospecciones de *Epitrix* spp. elaborado por el Ministerio de Agricultura, Alimentación y Medio Ambiente en julio de 2013 y de <http://www.eppo.int/>]

AL MENOR INDICIO DE LA PRESENCIA DE SÍNTOMAS SOSPECHOSOS, contactar con Sanidad Vegetal por cualquiera de los medios indicados a continuación.

- Sección de Sanidad Vegetal. C/ Coronel Aranda, s/n. 33005 Oviedo. Tel: 985 105 630
- Laboratorio de Sanidad Vegetal. Tel: 985 284 967
- E-mail: svegetal@asturias.org

INTRODUCCIÓN

Epitrix spp. es un coleóptero defoliador de origen americano, que comprende a un grupo de especies conocidas como “pulguillas de la patata” debido a la capacidad que tienen los adultos de saltar al ser perturbados. En 2008 se confirmó la presencia en Europa (Portugal) de las especies *E. cucumeris* y *E. papa* (determinada inicialmente de forma errónea como *E. similis*). Posteriormente, en 2009, se detectó la presencia de *E. papa* en Galicia, y en 2014 esta misma especie es detectada en Asturias.

Ambas especies son consideradas como organismos de cuarentena, por el riesgo fitosanitario potencial que representan, constituyendo una seria amenaza para la producción de patata, al reducir considerablemente el valor comercial de los tubérculos.

ESPECIES SUSCEPTIBLES

Ataca principalmente a la patata (*Solanum tuberosum*), pero se ha detectado su presencia en otras solanáceas tanto cultivadas: tomate (*Lycopersicon esculentum*), berenjena (*S. melongena*), pimiento (*Capsicum* sp.), tabaco (*Nicotiana tabacum*); como silvestres: estramonio (*Datura stramonium*) y solano (*S. nigrum*).

DESCRIPCIÓN DEL INSECTO

Los **adultos**, de color oscuro y cuerpo oval y convexo, miden menos de 2 mm de longitud, y presentan las patas posteriores adaptadas para el salto (FOTOS 1 y 3). No existen diferencias morfológicas a simple vista entre machos y hembras. Las **larvas**, blanquecinas y filiformes, pueden alcanzar los 5 mm de longitud. Los **huevos** y las **pupas** de color blanco, son difíciles de detectar por su pequeño tamaño y su ubicación en el suelo (FOTOS 2 y 4).

BIOLOGÍA

Las pulguillas de la patata presentan de dos a tres generaciones al año. Pasan el invierno en estado adulto, en la tierra o en los restos del cultivo anterior. En primavera se activan y comienzan a poner los huevos en la base de las plantas. Cuando los huevos eclosionan aparecen las larvas que se dirigen al sistema radicular para alimentarse durante dos a cuatro semanas hasta completar su desarrollo. La pupación se produce en el suelo y dura de unos cinco a diez días, tras los cuales emergen los adultos de la siguiente generación que se dirigen a las hojas para alimentarse durante un periodo de preoviposición de una semana aproximadamente.

DAÑOS Y ELEMENTOS DE DIAGNÓSTICO

En las **hojas** se pueden observar pequeños agujeros circulares de 1 a 1,5 mm de diámetro como consecuencia de la alimentación de los adultos (FOTO 5).

En los **tubérculos** se observan galerías sinuosas superficiales de aspecto acorchado provocadas por las larvas que se alimentan bajo la epidermis (FOTO 6).

MEDIDAS DE CONTROL

Las medidas a adoptar se deben orientar a la **prevención**. Para ello, por parte de esta Consejería y con motivo de la detección de la pulguilla, se realizarán inspecciones tanto en los almacenes como en los cultivos. Por su parte, los agricultores deberán adoptar medidas culturales como destrucción y eliminación de los restos del cultivo y malas hierbas, o la rotación de cultivos con plantas no solanáceas.

Si la plaga apareciese y su incidencia llegase a ser muy elevada podría utilizarse la **lucha química**, siempre con productos autorizados según el Registro de Productos Fitosanitarios del Ministerio de Agricultura, Alimentación y Medio Ambiente.