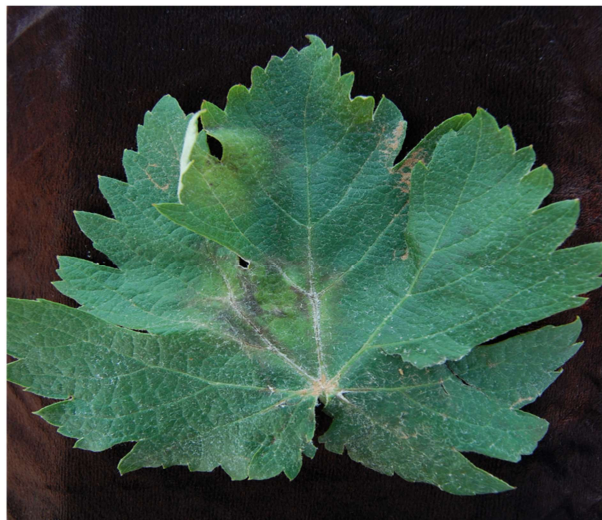


Mildiu de la vid

Plasmopara viticola



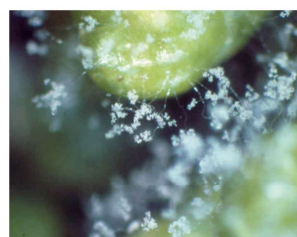
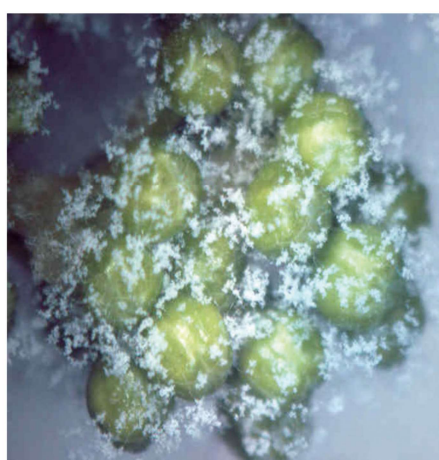
Fotos 1 y 2. Manchas aceitosas en haz y fructificaciones en el envés



Foto 3. Manchas amarillas circulares



Fotos 4 y 5. Manchas en haz y envés



Fotos 6-9. Fructificaciones en fruto. Vista en estéreo y en microscopio de los conidios

Plasmopara viticola (Berk. & Curt.)

Nombre común. Mildiu de la vid.

Biología. La enfermedad del mildiu de la vid está causado por el hongo oomiceto *Plasmopara viticola*.

Este hongo se conserva durante el invierno en unas estructuras llamadas oosporas. Son ovoides, globosas y tienen doble membrana cualidad que le permite soportar las condiciones adversas del invierno. Pueden llegar a sobrevivir más de dos años.

En primavera, con lluvias mínimas de 10 mm y con temperaturas de aproximadamente 12°C, estas oosporas germinan emitiendo un tubo germinativo y en su extremo produce unos sacos, llamados esporangios, que contienen zoosporas. Éstas infectan los órganos verdes de la planta en donde germinan y penetran por los estomas, formando micelios con haustorios, órganos capaces de absorber las sustancias nutritivas de las células vegetales.

En este momento se hace visible la infección, produciendo manchas aceitosas en el haz y fructificaciones blanquecinas en el envés que corresponden a los conidióforos y conidios, característicos de la fase

asexual. Son capaces de infectar varias veces en el año, dependiendo de las condiciones climatológicas.

Al bajar las temperaturas, ya próximo al otoño, se vuelven a formar las oosporas que permanecerán latentes hasta la siguiente primavera.

Síntomas y daños. Los síntomas son muy característico. En su inicio se aprecien manchas amarillentas mas o menos circulares en hojas, evolucionando a manchas de aspecto aceitoso en el haz y una especie de “pelusilla” blanca en el envés, cuando ya ha fructificado.

Si el ataque es fuerte puede causas la desecación parcial o total de las hojas. Los racimos afectados adquieren forma de “S” y el raquis se necrosa. En las bayas se pueden observar la fructificaciones blanca característica.

Medios de control. Para el control se realizarán tratamientos químicos preventivos y/o curativos, en el momento oportuno con productos antimildiu de contacto y/o sistémicos. Para saber cuando tratar y con que productos se recomienda consultar el boletín fitosanitario <http://aym.juntaex.es/servicios/boletin/>.

Ficha técnica elaborada por:

Cristina Arribas Fernández
Remedios Santiago Merino

Información actualizada al 10/11/2011

Más información en:

Servicio de Sanidad Vegetal

Tfno: 924 01 10 94

<http://aym.juntaex.es/servicios/boletin/sanidad.vegetal@adr.juntaex.es>

