

# Chancro bacteriano del tomate

*Clavibacter michiganensis subsp. michiganensis*



Fotos 1 y 2. Marchitamiento y muerte de plantas



Foto 4. Deseccación de bordes de folíolos



Foto 3. lesiones en vasos



Foto 5. Frutos verdes con manchas típicas

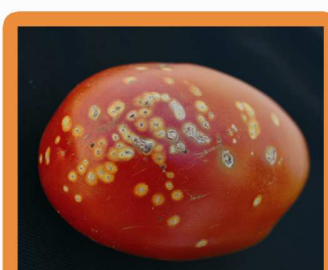


Foto 6. Frutos rojos con *Clavibacter michiganensis*



Foto 7. Cultivo bacteriano de *Clavibacter michiganensis*

# *Clavibacter michiganensis* subsp. *michiganensis*. David et al

**Sinónimos.:** *Corynebacterium michiganense* (E.F. Sm) Jensen

**Nombre común.** Chancro bacteriano del tomate.

**Descripción.** Es una enfermedad vascular. causada por una bacteria de cuarentena. En la Unión Europea está considerada como la principal bacteriosis del tomate a escala mundial.

**Biología.** Penetra a través de heridas, raíces y estomas. Coloniza los vasos del xilema y sucesivamente el tejido parenquimático adyacente.

Se desarrolla a temperatura entre 18 y 24°C y humedad relativa de 80%.

Se transmite por semillas y sobrevive en suelo durante varios años, en los restos de cosecha infestados, en malas hierbas, maquinarias y aperos .

Se propaga por salpicaduras de agua, riego por aspersión y en operaciones de poda y deshojado.

**Síntomas y daños.** Los síntomas son variables: El síntoma principal es un marchitamiento sistémico de la planta. Abarquillamiento y desecación de los bordes de los folíolos que acaban secándose totalmente. En el interior del tallo se observan los vasos necrosados que hacen que los brotes se presentes mustios. En el exterior

del tallo es frecuente la formación de chancros.

En los frutos se observan manchas pequeñas, inicialmente blancas, que con el tiempo se forma una costra oscura en el centro “ojo de pájaro.”

En caso de ataques severos las plantas llegan a morir.

Los daños suelen ser importantes algunos años, en cambio otros la bacteria no aparece o tiene una incidencia limitada.

**Medios de control.** Los únicos productos químicos autorizado son los cúpricos y son de carácter preventivo.

No existen variedades de tomate resistentes a esta enfermedad por lo que se recomiendan unas medidas para evitar la introducción de la bacteria y su dispersión:

- Utilizar material vegetal semillas y plántulas libres del patógeno.
- No abusar del abonado nitrogenado.
- Evitar altas densidades de plantación.
- Eliminar las primeras plantas afectadas y las próximas.
- Eliminar mediante el fuego los restos de cosecha de parcelas infectas con la bacteria.
- Realizar rotaciones con plantas no solanáceas.

## Más información en:

Servicio de Sanidad Vegetal

Tfno: 924 01 10 96

<http://aym.juntaex.es/servicios/boletin/sanidad.vegetal@adr.juntaex.es>



Ficha técnica elaborada por:

Remedios Santiago Merino  
Cristina Arribas Fernández

Información actualizada al 22/11/2010