

Moho azul

Peronospora hyoscyami f. sp. tabacina



Foto 1. Típicas manchas amarillas en hojas inferiores de planta



Foto 2. Manchas en envés de la hoja con micelio grisáceo

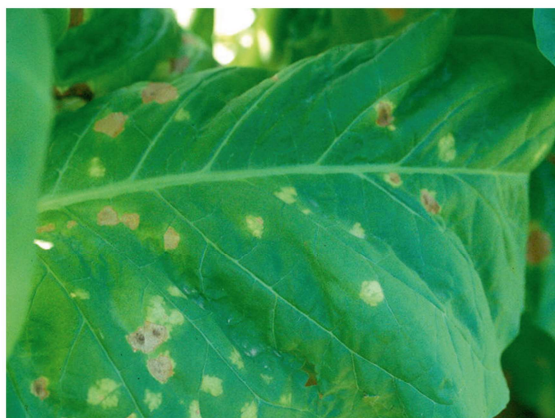


Foto 3. Detalle de manchas amarillas y necrosadas



Foto 4. Semillero gravemente afectado



Foto 5. Brote terminal atrofiado por moho sistémico

Foto: Jon Etxebarrieta

Peronospora hyoscyami f. sp. *tabacina* (Adam) Skalicky 1964

Sinónimo. *Peronospora tabacina* A.

Nombres comunes. Moho azul, mildiu del tabaco.

Descripción. El moho azul es una de las enfermedades más destructivas que afectan al tabaco. Puede llegar a ocasionar graves daños en pocos días, debido al alto grado de multiplicación del patógeno, en especial si las condiciones ambientales son favorables y no se controla adecuadamente.

Biología. La infección es originada a partir de las esporas del hongo oomiceto, transportadas por el viento desde campos o semilleros infectados, a veces a cientos o miles de kilómetros de distancia. Cuando llegan a la superficie de la hoja, germinan e inician la infección. En los 5-10 días siguientes hay un periodo de incubación sin síntomas visibles. Las condiciones favorables para la esporulación son humedad relativa superior al 95%, temperaturas entre 15 y 23° C y frecuencia de días nublados. Una vez producidas las esporas, para ser liberadas es necesario una elevación de la temperatura, disminución de la humedad relativa y aumento de la radiación.

Otra vía importante de propagación de la enfermedad es el movimiento de plántulas infectadas entre distintas zonas.

Síntomas y daños. Este hongo se desarrolla sobre el tabaco a lo largo de todo su ciclo de cultivo, pudiendo mostrar síntomas de infección foliar o sistémica.

En semilleros el primer síntoma es la presencia de rodales de plantas que

amarillean, se secan y pueden morir rápidamente. En plantas mayores, tanto en semillero como en campo, aparecen en las hojas manchas circulares amarillas en el haz y gris-azuladas en el envés. Posteriormente, aumentan en número y tamaño, se van secando y rasgando, pudiendo llegar a destruir todas las hojas. En el campo la enfermedad se inicia en las hojas de la base de la planta, más viejas y sombreadas.

La infección sistémica origina deformaciones y rizado de las hojas más jóvenes, el brote terminal pierde el color y detiene el crecimiento, los nervios y vasos se necrosan, las plantas también se deforman, presentan aspecto raquítrico y en casos severos mueren.

Medios de control. La mejor estrategia es evitar la introducción del hongo con medidas tales como localizar el semillero en lugar con mucha luz, ventilado y seco, trasplantar plantas sanas en parcelas con buen drenaje, soleadas y con marcos amplios y eliminar los focos de infección. Además, es indispensable proteger el semillero con tratamientos preventivos. En el campo se realizarán tratamientos preventivos si hay condiciones ambientales favorables para el desarrollo del hongo y/o se ha detectado ataque en la zona. Al observar las primeras manchas se debe realizar inmediatamente un tratamiento curativo. Las materias activas registradas pueden consultarse en el boletín de avisos fitosanitarios (<http://aym.juntaex.es/servicios/boletin/>).

Ficha técnica elaborada por:

M^a Esther Verdejo alonso

Información actualizada a 14/12/2011

Más información en:

Servicio de Sanidad Vegetal

Tfno: 927 01 74 31

<http://aym.juntaex.es/servicios/boletin/sanidad.vegetal@adr.juntaex.es>

