

Moniliosis del membrillero

Monilinia linhartiana



Foto 1. Corimbos afectados



Foto 2. Síntomas en hojas



Foto 3. Brote joven afectado

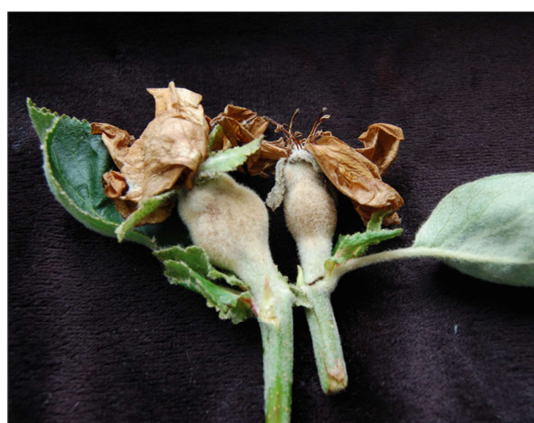


Foto 4. Frutos abortados



Foto 5. Necrosis interna en frutos

Monilinia linhartiana (Prill & Delacr.) N.F. Buchw

Nombre común. Moniliosis del membrillero

Sinónimos. *Oospora linhartiana* (Sacc.) Sumst., *Sclerotinia linhartiana* (Prill & Delarc.), *S. cydoniae* Shell. Anamorfo: *Monilia linhartiana* Sacc., *Monilia Cydoniae* Schellenb.

Descripción. La monilia del membrillo es una enfermedad ampliamente distribuida provocada por un hongo ascomiceto. En Extremadura afecta la mayor parte de las primaveras a la variedad Wramja.

Biología. El polvo blanquecino que cubre la hoja constituye la facies Monilia y está formada por conidios en cadena, estos transportados por el viento o los insectos caen en los estigmas florales donde germinan e infectan al ovario dando lugar al aborto de los frutos jóvenes que se momifican resistiendo cierto tiempo en el árbol, posteriormente caen al suelo donde pasan el invierno y en aquellos que no son destruidos se desarrollan en la primavera siguiente los apotecios (facies Monilia) que al germinar vuelven a infectar las hojas jóvenes.

La incidencia de la Moniliosis del membrillero es muy variable entre años y zonas pudiendo llegar a afectar hasta el 95% de los brotes. La descarga de ascosporas se mantiene desde febrero hasta abril y está correlacionada positivamente con la precipitación y velocidad del viento. La presencia de ascosporas durante el desborre de yemas unido a la lluvia son fundamentales para que se produzcan infecciones.

Síntomas y daños. afecta a hojas, brotes, flor y frutos jóvenes. El ataque se observa frecuentemente antes de la floración sobre las primeras hojas desplegadas, empieza en la base del limbo formándose una cuña necrótica que progresa a lo largo del nervio central hacia el ápice y puede llegar a cubrirla totalmente.

Desde las hojas la enfermedad asciende por el peciolo hasta el brote que porta la flor que se seca y muere.

Los frutos afectados suelen momificarse y en su interior aparecen tejidos desorganizados de color pardo, con un olor característico a almendra amarga.

Es frecuente que se confundan los daños en fruto por monilia con frutos dañados por heladas. Por ello es necesario confirmar por su similitud la presencia de esta enfermedad con diagnóstico de laboratorio.

M. linhartiana solamente produce infección y síntomas en frutos jóvenes en desarrollo, no infectando membrillos maduros o próximos a la maduración, al contrario que ocurre con la moniliosis de los frutales de hueso.

Esta enfermedad puede disminuir e incluso llegar a provocar la pérdida total de la cosecha.

Medidas de control. la lucha química está basada en la aplicación preventiva de productos cúpricos y/o polisulfuro de cal durante el periodo de caída de hojas en otoño-invierno. A partir de desborre de yemas (estado B) en caso de climatología favorable a la enfermedad deberán realizarse tratamientos preventivos con triazoles registrados (ciproconazol), siendo clave una aplicación en botón blanco y debiendo repetirse las aplicaciones hasta el cuajado del fruto, en caso de presentarse ataques de la enfermedad, con ciproconazol y otros (iprodiona). Las actualizaciones del registro se pueden consultar en <http://www.marm.es>.

Es conveniente retirar de los árboles los frutitos afectados por monilia para evitar que se produzcan nuevas contaminaciones en la campaña siguiente.

Ficha técnica elaborada por:

M^a Isabel Colino Nevado
J. I. de la Cruz Blanco
Antonio J. Guisado López
Cristina Arribas Fernández
Remedios Santiago Merino

Más información en:

Servicio de Sanidad Vegetal

Tfno: 924 01 10 91

<http://aym.juntaex.es/servicios/boletin/sanidad.vegetal@adr.juntaex.es>



Información actualizada a 26/10/2011